

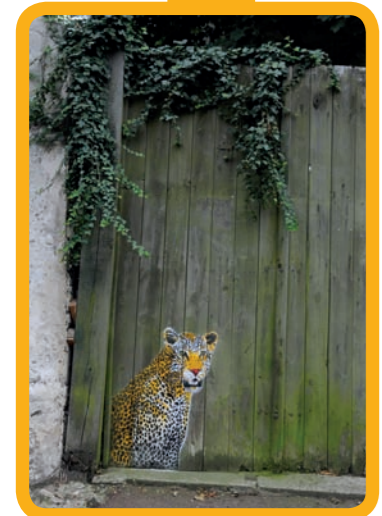
BIOGRAPHIE DES ARTISTES



NÉMO
Peintre pochoiriste français célèbre pour inscrire sur les murs de Paris la silhouette noire d'un homme en imperméable coiffé d'un chapeau. Choissant des murs abîmés, des portes condamnées ou des fenêtres murées, il offre au détour des rues un peu de poésie aux passants.

MOSKO ET ASSOCIÉS

En 1989, Gérard Laux commence à peindre des animaux de la savane signés Mosko dans le quartier assez délabré de la Moskowa, au nord du 18^e arrondissement. Il est rejoint l'année suivante par Michel Allemand et ils commencent alors à investir la rue à l'aide de pochoirs sous le nom de Mosko et associés, avec pour seule et humble ambition d'être des «embellisseurs du cadre de vie».



NICE ART
Groupe né en 1986-87, initialement composé de 4 pochoiristes. Ils ont écumé les murs de Paris et de la banlieue sud avant d'aller s'essayer dans le Midi, à Nice, Toulon et Carpentras.



MIMI THE CLOWN
Artiste pochoiriste français engagé et provocateur. Son art est un combat contre cette société qu'il assimile à un spectacle de faux semblants. Fortement empreints de culture rock, ses clowns réveillent les murs de la ville et s'imposent au passant comme autant de contre messages.



JÉRÔME MESNAGER
Le 16 janvier 1983, il invente l'Homme blanc, « un symbole de lumière, de force et de paix ». Cette silhouette blanche, aussi appelée « corps blanc » ou « l'homme blanc », Jérôme Mesnager l'a reproduite à travers le monde entier, des murs de Paris à la muraille de Chine.



JEFF AÉROSOL
Artiste pochoiriste français issu de la première vague de street art du début des années 1980. Il crée souvent des portraits de personnalités, mais une grande partie de son travail est consacrée aux anonymes de la rue.



ARTISTE OUVRIER
Par son travail minutieux, il transforme les rues en un véritable musée. Ses pochoirs en dentelle, enrichis par une abondance de couleurs et de détails, permettent d'admirer les œuvres de grands peintres, parfois recomposées, mises en scène avec ses modèles.



JANA UND JS
Inspiré par la ville et son architecture en perpétuelle mutation, mais aussi par ceux qui la vivent et l'observent, ce couple d'artistes peint des paysages urbains, de simples détails d'architecture et des portraits. Ils utilisent la technique du pochoir, reposant exclusivement sur leur travail photographique.

CONTACTS
OFFICE DE TOURISME
4 bis, avenue Charles Garcia
Renseignements/réervations : 01 71 33 57 91
accueil@fontenaytourisme.fr
fontenaytourisme.fr
SERVICE ARCHIVES/DOCUMENTATION/PATRIMOINE
01 49 74 74 29
archives.fontenay-sous-bois.fr
#STREETARTFSB

POUR VENIR À FONTENAY-SOUS-BOIS
GARE DE FONTENAY-SOUS-BOIS
- RER ligne A2 (Paris - Boissy-Saint-Léger)
STATION VAL-DE-FONTENAY
- RER ligne A4 (Paris - Marne-la-Vallée-Chessy)
- RER ligne E4-EOLE (Paris-Saint Lazare - Villiers-sur-Marne)
- SNCF ligne Paris-Gare de l'Est / Tournan

Conception et réalisation : Studio graphique et imprimerie municipaux
mars 2015

* art urbain

FONTENAY-SOUS-BOIS, UNE VILLE STREET ART

Decouverte du patrimoine

Fontenay-sous-Bois n'abrite ni Beaubourg ni le Palais de Tokyo, mais l'un des plus beaux musées à ciel ouvert d'Île-de-France. De Néo à Jeff Aérosol, en passant par Mosko, Mesnager, Papamesk et bien d'autres artistes, les rues de Fontenay invitent à la rêverie, à la contemplation et à la flânerie. Loin de défigurer la ville, le *street art*, art éphémère, la révèle et invite à la redécouvrir.

HISTORIQUE

L'histoire du street art

à Fontenay-sous-Bois a commencé il y a déjà trente ans avec un collectif de jeunes Fontenaysiens, les UTP (Underground Tribal Painters), qui s'empara des murs dans le but d'égayer la ville.

En 1989, la municipalité passe la première commande officielle pour célébrer le bicentenaire de la Révolution, sur le thème de l'amitié entre les peuples. Avec ses 259 mètres de longueur sur 1m50, la fresque (qui se trouve avenue du Maréchal-Joffre) est -à l'époque, la plus grande réalisée en France. Le Salon de l'Éphémère au même moment offre aussi un espace d'expression aux graffeurs.

Fontenay devient alors un modèle pour d'autres villes franciliennes. C'est le début d'une longue collaboration avec les jeunes graffeurs fontenaysiens comme Kister, Kool Rock, Screen two, Pictural, Mesk, Azerty, Rank Zerok, Rom87.

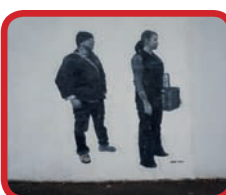
En 1993, différents lieux deviennent des terrains d'entraînement d'artistes ou de groupes d'artistes fontenaysiens, et attirent de nombreux autres graffeurs de la région parisienne. D'autres murs passent à la couleur : la coulée verte, la Maison pour tous (actuellement espace Gérard-Philipe), la piscine, la salle de boxe, les quartiers Bois-Cadet et la Redoute...

En 2001, c'est le festival Art Cité qui reprend le flambeau.

Aujourd'hui, le savoir-faire des pionniers est toujours présent et plusieurs artistes urbains s'expriment dans la Ville.

Fontenay-sous-Bois est une galerie d'art en évolution à ciel ouvert.

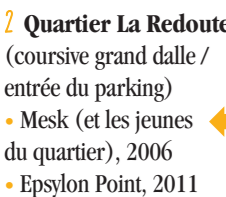
PARCOURS



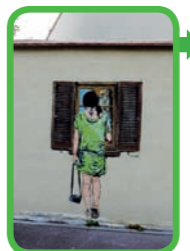
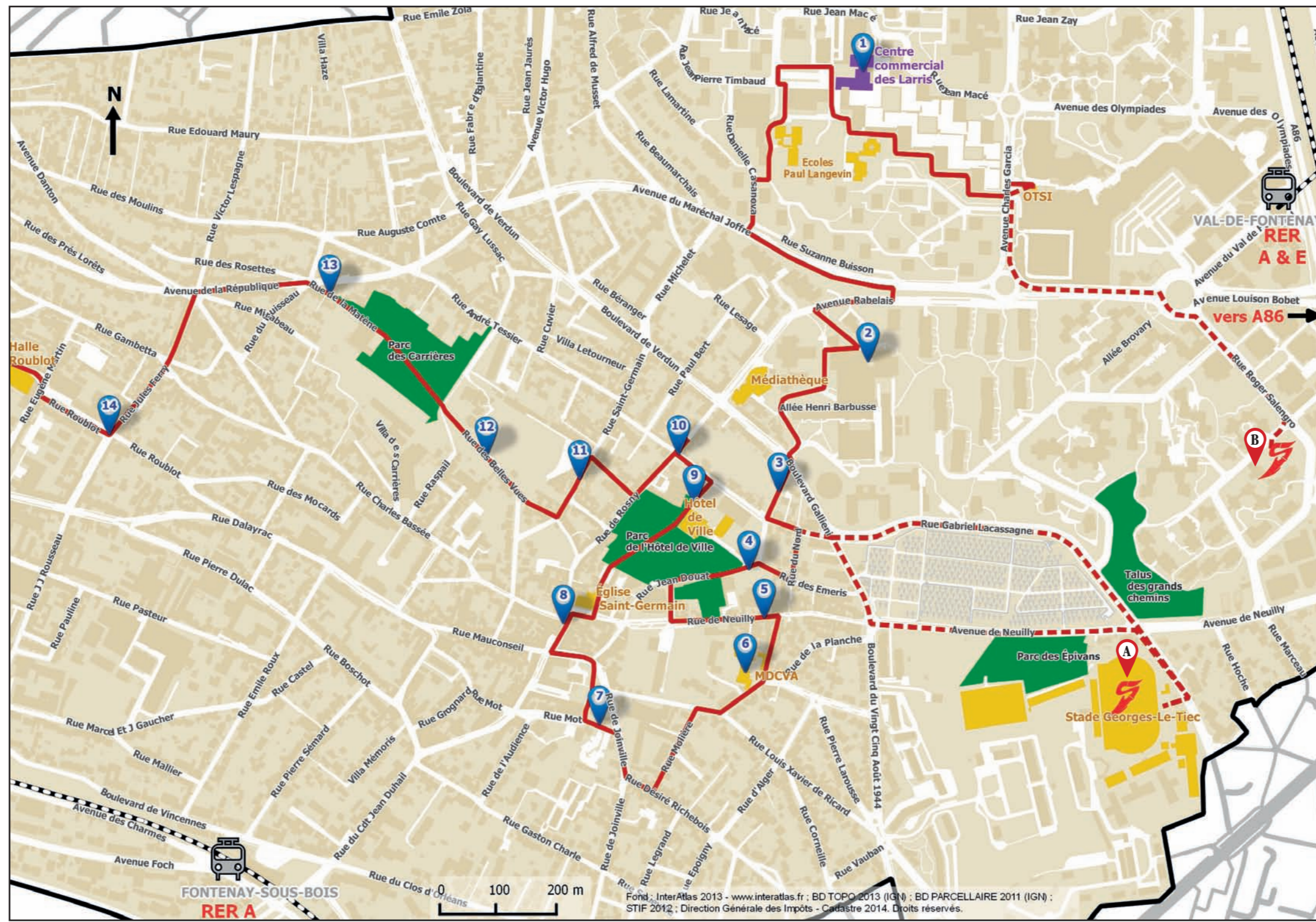
- 1 Quartier Les Larris** (centre commercial)
- Sarah Maia, 2010
 - Triangulation Kultural, 2014
 - Mimi le Clown, 2010
 - Artiste Ouvrier, 2010



- 3 Quartier Hôtel de ville** (sentier du bois Guérin / rue des Ormes / 37-35, rue Guérin-Leroux / rue du nord)
- Jana und JS, 2008 • E.Z.P. / Gumo, 2012
 - Mosko et associés, 2008 • Nice Art, 2011
 - Mimi le Clown, 2010 • Sarah Maia, 2010
 - Jef Aérosol, 2008 • Némo, 2008
 - Artiste Ouvrier, 2010
 - Jérôme Gulon, 2011 • Kesa, 2013



- 2 Quartier La Redoute** (coursive grand dalle / entrée du parking)
- Mesk (et les jeunes du quartier), 2006
 - Epsilon Point, 2011



- 4 Quartier Hôtel de ville** (rue des Emeris / rue Jean-Douat / parc Hôtel de ville)
- Nice Art, 2011
 - E.Z.P. / Gumo, 2012
 - Jana und JS, 2008
 - Nice Art, 2011
 - Artiste Ouvrier, 2010
 - Jérôme Gulon, 2011
 - Mosko et associés, 2008
 - Jérôme Mesnager, 2008



- 5 Quartier Hôtel de ville** (26, 23, 18, 45 rue de Neuilly / rue du Nord / rue du Rvd-père Lucien-Aubry)
- Jana und JS, 2008
 - Bastek, 2013
 - Jérôme Gulon, 2011
 - Nice Art, 2011
 - Artiste Ouvrier, 2010
 - Kesa, 2013
 - Nuage 40, 2014
 - Epsilon Point, 2011
 - Mosko et associés, 2008
 - E.Z.P. / Gumo, 2012
 - Jérôme Mesnager, 2008
 - Jef Aérosol, 2008
 - Mimi le Clown, 2010



- 7 Quartier Village** (6 rue de Joinville / 4, rue Mot / rue François-Poil)
- E.Z.P. / Gumo, 2012
 - Jérôme Mesnager, 2008
 - Némo, 2008



- 6 Quartier Village** (rue de la Résistance / rue du Rvd-père Lucien-Aubry)
- Jef Aérosol, 2008 • Kesa, 2013
 - Nice Art, 2011 • Jana und JS, 2008
 - Artiste Ouvrier, 2010 • Némo, 2008
 - E.Z.P. / Gumo, 2012 • Nuage 40, 2014
 - Mosko et associés, 2008 • Kraken, 2013



- 10 Quartier Hôtel de ville** (55-42 rue de Rosny / rue Bouvard)
- Jérôme Mesnager, 2008
 - Artiste Ouvrier, 2010
 - Jana und JS, 2008
 - Mosko et associés, 2008
 - Némo, 2008
 - Quarez, 2003
 - Jana und JS, 2008
 - R2 Design, 2009



- 11 Quartier Hôtel de ville** (20, rue Saint-Germain)



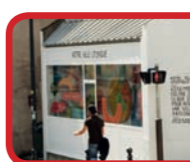
- 12 Quartier Hôtel de ville** Kraken, 2013



- 14 Rue Roublot**
- Nice Art, 2011
 - Epsilon Point, 2011



- A Stade Le Tiec** UTP, Bambou, APC, 1993



- 8 La galeru**, 2000



- 13 Rue de la Matène**



- 9 Quartier Hôtel de ville** (Parc, mur imprimerie / mur garage municipal)
- Mosko et associés, 2008
 - Jérôme Mesnager, 2008
 - Artiste Ouvrier, 2010
 - Jef Aérosol, 2008
 - Olivier Darne, 2003
 - Bruno Souetre, 2003
 - Jérôme Gulon, 2011
 - Nuage 40, 2014



- B Fresque du Bois cadet** Mesk et les jeunes du quartier, 2004.

